

## Vedlegg 3: Beitebruksplan – Prosjektområde Hedalsstølane

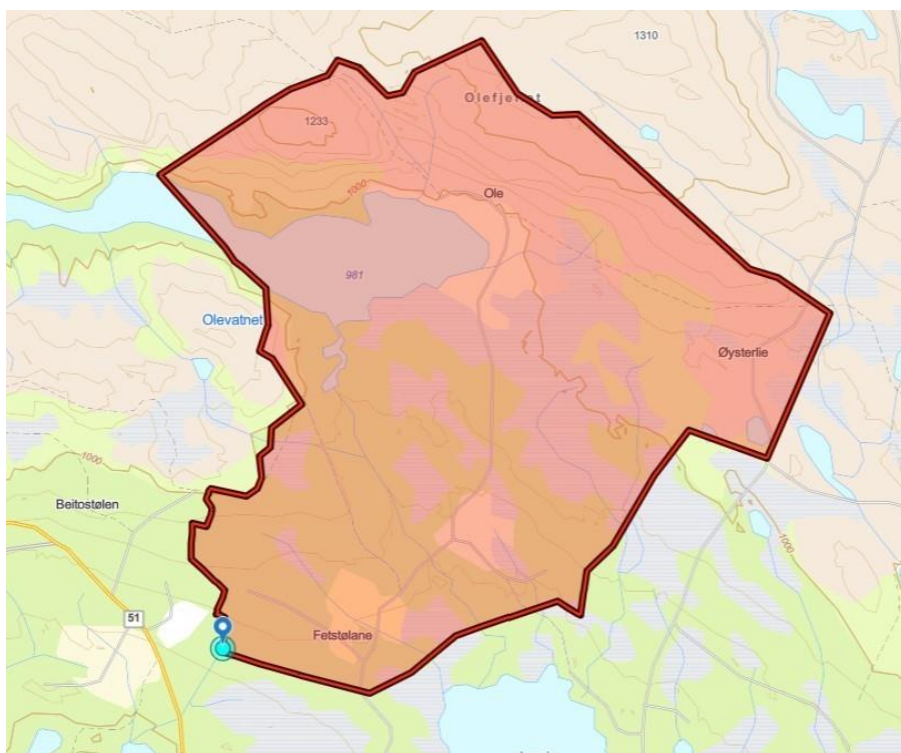
Beitebruksplanen gjeld generelt for heile Øystre Slidre kommune, men i enkelte områder er det meir utfordringar enn andre. Hedalsstølane er eit av dei mest aktive stølsområda i kommunen, kor beitebrukarane har vore tydelege på at dei gjennom fleire 10-år har fått auka negative verknader av turismen og anna bruk av utmark. Kommunen har etter kommunestyrevedtak (36/22), teke inn Hedalsstølane som eit prosjektområde i beitebruksplanen for komande periode. Det er difor sett i gang eit arbeid med konfliktdempande tiltak mellom beitebruk og anna bruk av utmark, med eit fokus på å setja inn tiltak som sikrar beiteinteressene i Hedalsstølsområdet på kort og lang sikt. I dette arbeidet har kommunen samarbeida med beitebrukarane i området, kor det har vore eit fokus på beitefremjande tiltak og ein planavklaring i området som skal sikra beitebruka på lang sikt.

Revideringa av beitebruksplanen for Hedalsstølane vert gjennomført i tråd med arbeidet med revidering av kommuneplanens arealdel (KPA).

Fokusområdet har ein eige tiltaksdel skilt frå den gjeldande for heile kommunen.

### 1. Omsynssone landbruk ved Hedalsstølane - Javnin

Ved fyrstegongs høyring av kommuneplanens arealdel i 2024 låg følgjande omsynssone landbruk i området ved Hedalsstølan – Javnlie (vidareført frå kommunedelplan for Beitostølen):



Figur 1: Omsynssone landbruk slik den er i KPA per 2024.

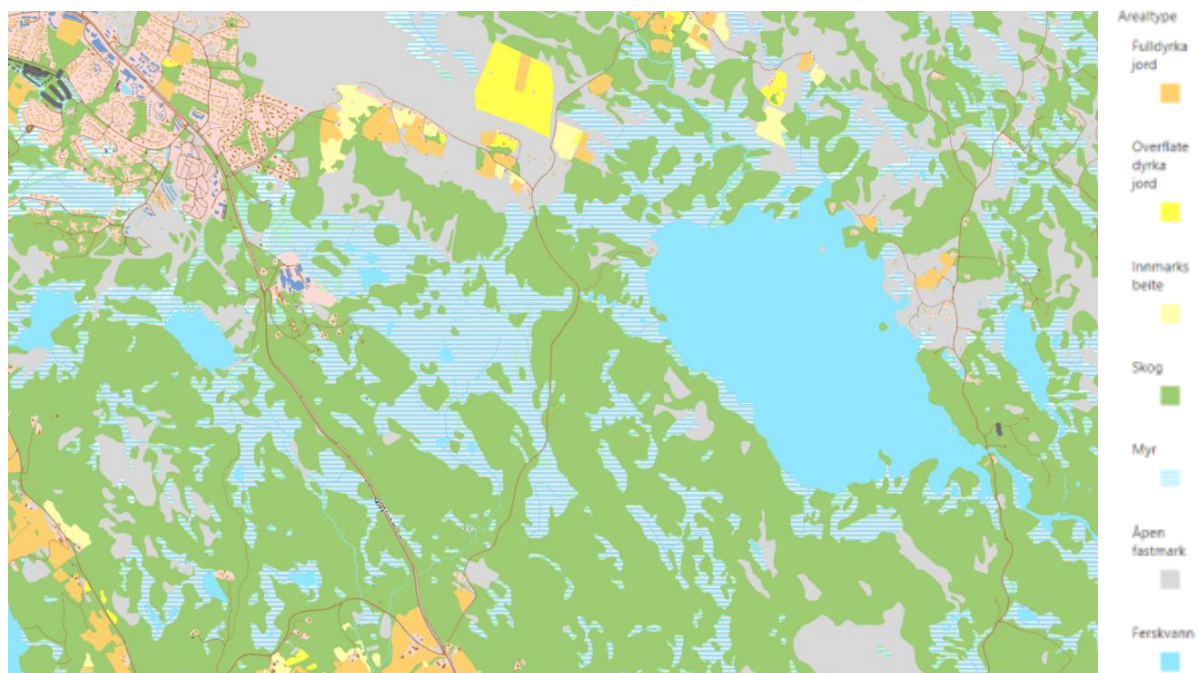
Etter samtaler med beitebrukarane har det kome forslag om å setje meir spesifikke retningslinjer for omsynssone landbruk Hedalsstølane – Javnin. Difor, i tillegg til dei generelle føresegner og retningslinjer for omsynssone landbruk, har kommunen sett inn føresegner og retningslinjer som gjeld særskilt for dette området:

*Innanfor omsynssone landbruk Hedalsstølane – Javnin skal det ikkje tilretteleggast for turisme som er i konflikt med beiteinteressene, men allereie etablerte tiltak som ikkje skapar konflikt skal kunne halde fram. Samstundes bør stiar og anna tilrettelegging for turisme som er i konflikt med beiteinteressene fjernast. Dette inkluderer fjerning av tilrettelagde stiar i den eksisterande omsynssona, som tilrettelegging i form av treplankar/klopper. Dette gjeld tilrettelegging som held fram på barmark, altså i beitesesongen.*

Beitebrukarane la òg fram eit forslag om å utvide den gjeldande omsynssona for landbruk. Administrasjonen har gjort ei vurdering av korleis denne utvidinga kan gjennomførast på ein måte som tek omsyn til både beiteinteressene og anna bruk av området. Vurderingane om ei utviding bygger på dei fastsette kriterium for omsynssone landbruk, samt ei grundig gjennomgang av arealressursane knytt til beitebruk og innhenta GPS-informasjon frå beitedyra. Grunnen til at administrasjonen har brukt GPS-informasjon frå beitedyra er at denne informasjonen viser kor dei faktisk beiter. Det er brukt informasjon frå fleire ulike beitebrukare. Liknande informasjon kunne blitt innhenta ved å sjå på tråkk og beiteskadar frå beitedyr etter beitesesongen. Her er det viktig å presisere at i arbeidet med utviding av omsynssona har ikkje administrasjonen teke omsyn til beiterett, då dette er eit privatrettsleg forhold heimla i jordlova. Hovudpoenget med ein omsynssone for landbruk er hovudsakleg å sikre beiteressursane og styrke beitekvaliteten (sjå meir i beitebruksplanen, avsnitt 4.9).

### **Utviding av omsynssona kring Javnin**

Dette gjeld området rundt Javnin-vatnet, området mellom Hedalsstølane og ned mot Skutestølen, i tillegg til området i nærheita av Beitostølen Helse- og idrettsenter.



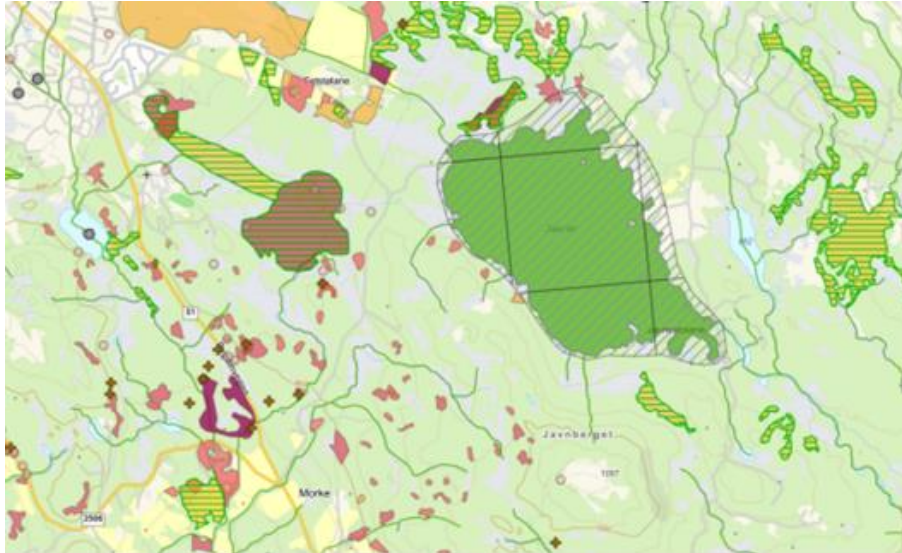
Figur 2: Arealressurskart over området kring Javnin.

Generelt består dette området av ein god del myr, i tillegg til noko open fastmark og skog. Hovudsakleg er skogen i området definert som verneskog, som har spesielle omsyn når det gjeld hogst. Mykje av skogen her kan vere aktuelt for beitefremjande tiltak, då det er tendensar til attgroing i området. I arealet nord for Javnin er det område som er klassifisert som naturbeitemark av stor verdi. Enkelte område ved Javnestølane er fulldyrka jord.

I området mellom Helsesportsenteret, Olevegen og Hedalsstølane er det større myrområde kor nokre av dei nyttast som beiteområde medan andre er for blaute for beitedyr. Ei av myrene innanfor det framlagte utvidingsområde er ei slåtte- og beitemyr (merkt med raudt område med langsgående striper, figur 3). Beiteressursane i desse myrane blir ofte utnytta av storfe. Innhenta GPS-data frå elektroniske klaver beitedyra går med visar at denne myra blir brukt som beiteområde.

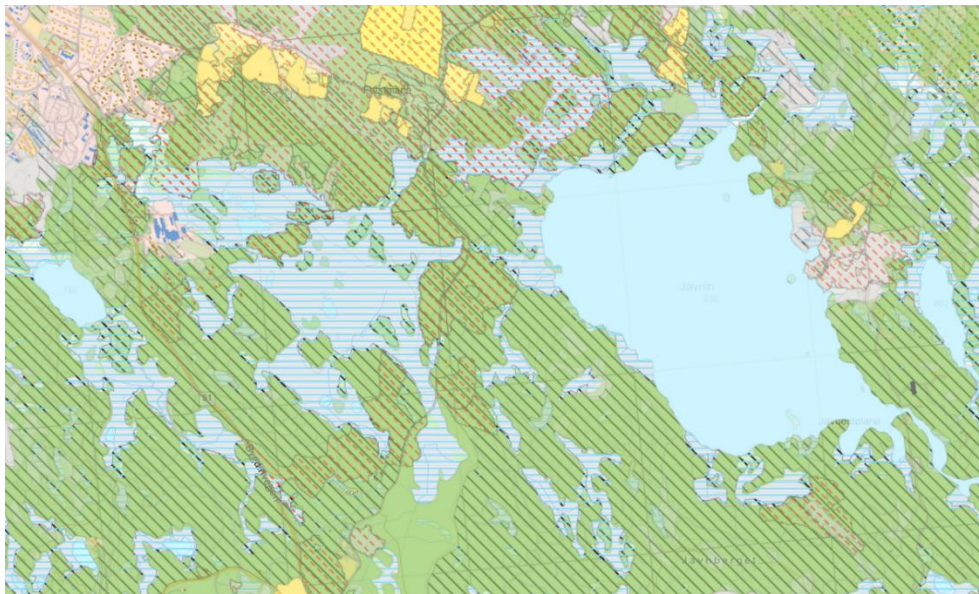
I området ovanfor Helsesportsenteret er ei rikmyr. Helsesportsenteret er òg eit utfartsområde for ferdsel, kor det er fleire tilrettelagte stiar og grusveggar i området. Det er viktig at friluftsområdet til Helsesportsenteret, regulert i reguleringsplan, får bestå. Omsynssona for landbruk må difor ikkje gå over det som er regulert til friluftsområde. Etter å ha tatt ein vurdering på GPS-informasjonen frå beitedyra, ser ikkje administrasjonen det som hensiktsmessig å inkludere dei blautaste myrane i omsynssona for landbruk, då dei ikkje blir utnytta av beitedyra.





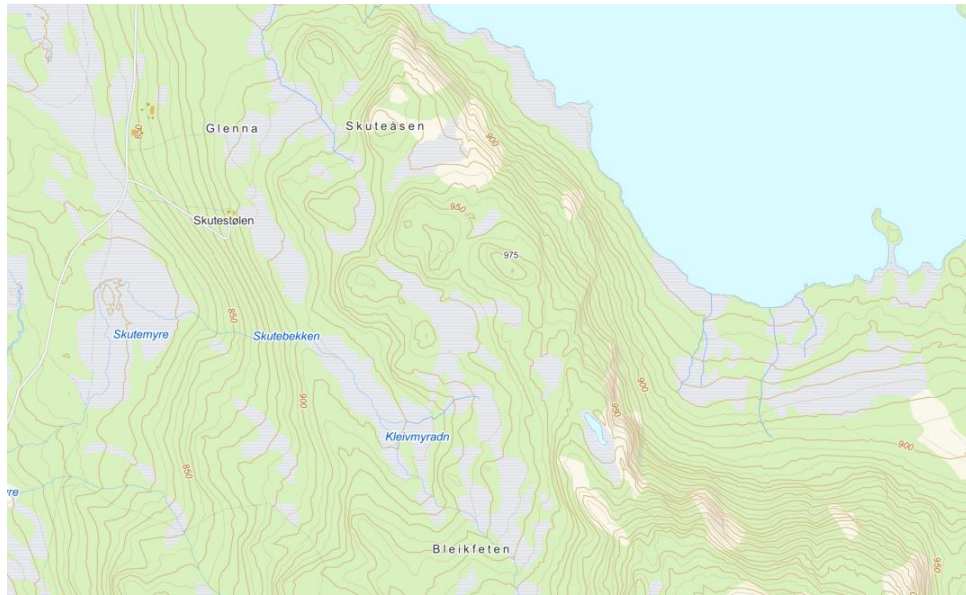
Figur 3: Naturtypekart.

Den innhenta GPS-informasjonen viser at kyrne beitar langs vegen ned til Skutestølen og heilt til bommen. Området mellom denne vegen og Javnin blir derimot lite beita på. I området ned mot Javneberget er det stort sett verneskog, men det finst òg fleire område med dyrkbar jord (merkt med raudstipla linje, figur 4). Desse områda kan ha potensial for gode beiteressursar, kor ein kan gjennomføre tiltak som plukkhogst og krattknusing som kan auke tilgangen på beite og beitekvaliteten.



Figur 4: Temakart landbruk.

I området mellom Skuteåsen og Javneberget ned mot Javnin er det såpass bratt at det ikkje virke som eit tilgjengeleg område for beite for kyrne i området. Det er heller ingen GPS-informasjon som viser at dette området blir beita i. Administrasjonen foreslår derfor at dette området ikkje skal inngå i utdinga av omsynssona.

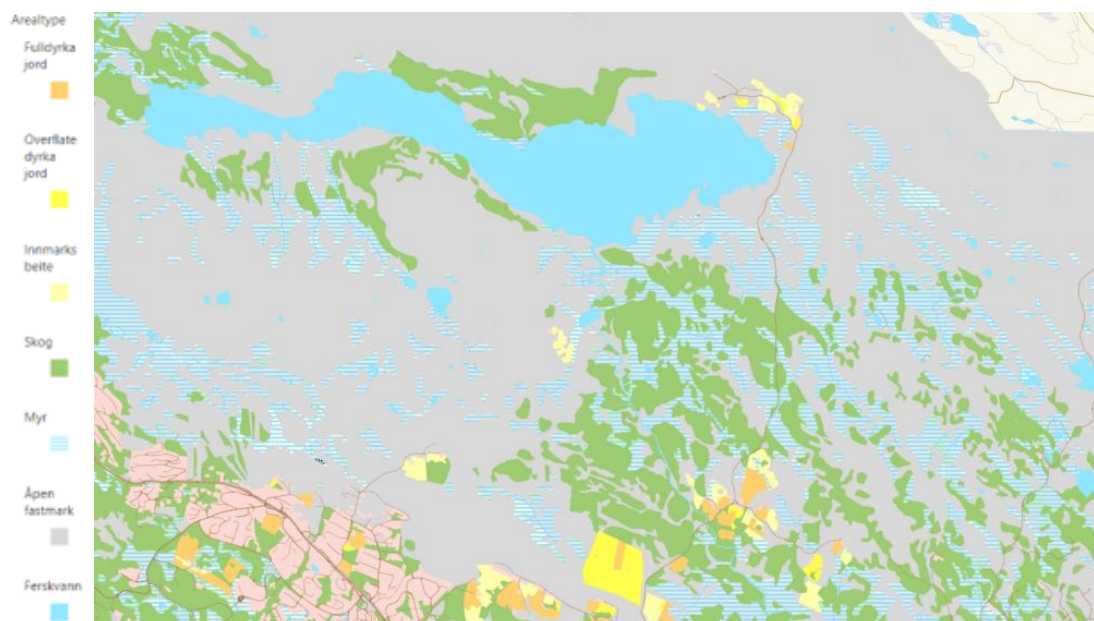


Figur 5: Høgdekurver ved Javnin og Skuteåsen ned mot Javnberget.

I området langs Javnin og ned til Javnstølane nyttar kyrne vegen i stor grad, kor dei følgje vegen ned til stølane før dei følgjer svingen opp mot Javnlie.

### **Utviding av omsynssona ved Olevatn og Synberget**

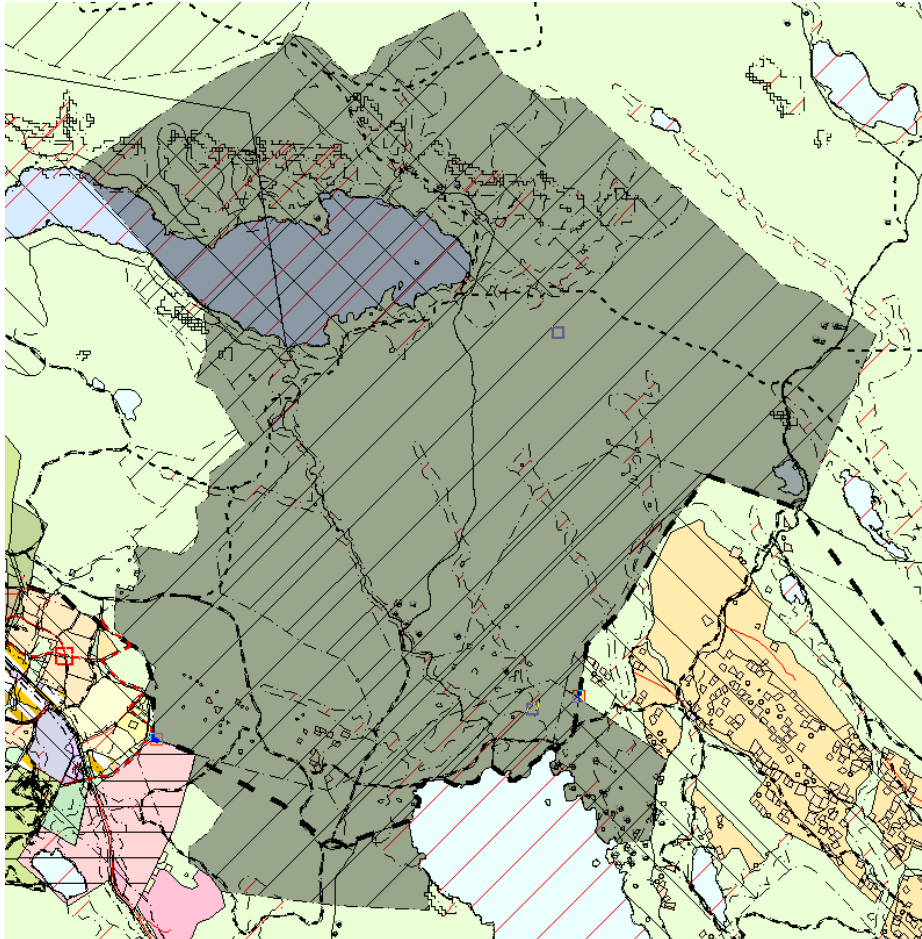
I dette området gjeld utvidinga av omsynssona eit området opp til tregrensa ved Synberget. Området ved Olevatnet er dels eit typisk utfartsområde, men området foreslått for utviding unngår stort sett allereie tilrettelagte markerte stiar, og ferdsele kan halde fram på same måte som i dag utan at det vil skape konflikt.





Figur 6: Arealressurskart ovafor Hedalsstølane mot Olevatnet.

Basert på desse vurderinga, legg kommunen fram dette som foreslått utviding av omsynssone landbruk:



Figur 7: Forslag til utvida omsynssone landbruk.

## 2. Beitefremjande tiltak

Kommunen har opna for dialog med beitebrukarane om å iverksette beitefremjande tiltak som gjev auka beitekvalitet innafor omsynssona for landbruk, og kva tiltak som eventuelt vil vera dei tenlege å gjennomføre.

Det kan utførast ryddetiltak på stølsområda for å auke beitekvaliteten (mengde og kvalitet), men òg hindre attgroing og fungere som kulturlandskapsstell. Dette kan vere tiltak som tynningshogst og/eller krattknusing for å opne opp for beitedyra og potensielt betre beitekvaliteten.

I beitebruksplanen for 2021 – 2025 er det beskrevet eit prosjekt Øystre Slidre kommune har med geit som kulturlandskapsleiar, som kan brukast som eit beitefremjande tiltak. Geit er kjend som det beitedyret som beitar mest på buskar og tre, noko som kan bidra til å hindre attgroing av stølsområda. Ammegeit eignar seg særleg for utleige, og bruk av elektroniske beiteklaver kan styre beitinga til ynskja område. I kommunen er det opna for bruk av SMIL-tilskott frå kommunen til bruk på elektroniske beiteklaver.

I gjeldande omsynssone for landbruk legg kommunen fram desse områdene som potensielle for beitefremjande tiltak:

- Område ovafor fellesbeite (figur 8).
- Område ovafor Stølslie (figur 9).
- Rydding nedanfor Hedalsstølane (figur 10).
- Rydde drivveg mellom sperregjerde og gjerde til 6/2 (figur 11).

Den nemne drivvegen er godt brukt av beitedyra, men er trong på grunn av mykje trær og buskar. Her kan det vere fordelaktig å rydde for å gi plass til beitedyra.

Beitefremjande tiltak må gjennomførast i samråd med grunneigarar.



*Figur 8: Område ovafor fellesbeite er potensielt for beitefremjande tiltak.*



*Figur 9: Område sør-vest for Javnin, del av ny omsynssone landbruk, er potensiell for beitefremjande tiltak.*



*Figur 10: Område nedanfor Hedalsstølane er potensiell for beitefremjande tiltak.*





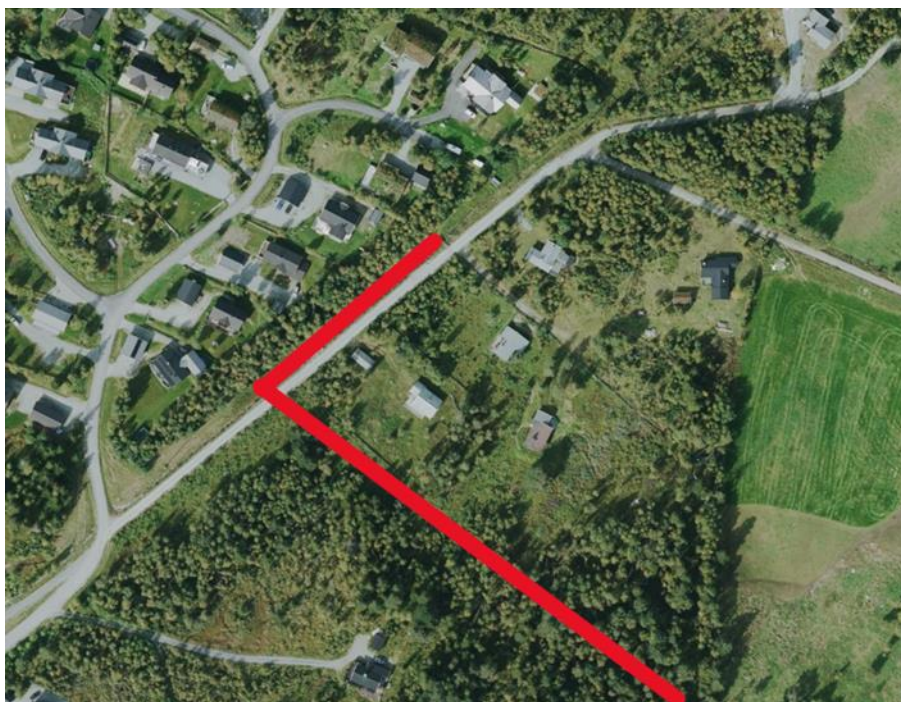
Figur 11: Mellom raud linje (eigedom 6/2) og kvit linje (sperregjerde) går ein drivveg beitedyra nytte seg av.

### 3. Fysiske tiltak

Beitebrukarar i området har føreslått fysiske tiltak i form av grunder på skibruer sumartid, og utbetring av ferista på sperregjerdet ved Ukshøvdvegen, då dagens ferist ikkje er god nok. Syner til tiltaksdel for Hedalsstølane for ei utgreiing av tiltaka som er lagt inn i denne beitebruksplanen.

### 4. Ferist

Ferista ved sperregjerdet på Ukshøvdvegen er plassert på ein slik måte at den raskt vert fylt opp med grus. Kommuneadministrasjonen har vore på synfaring, og ved val av alternativ trase for fleirbrukstraseen vil ferista få ny plassering. Sperregjerdet vil evt. bli flytta i forhold til ny plassering av ferist:



Figur 12. Ny trasè av sperregjerdet ved flytting av ferist.

Det må gjennom arbeidet med utbetring av ferist avklarast kven som har vedlikehaldsansvaret med ferista, og dette vil naturleg gå parallelt med tiltak *Utgreie behovet for sperregjerder* i tiltaksdelen i beitebruksplanen 2025-2029.

## 5. Stengsel på skibru over Oleåni sumarstid

Skibruer i beiteområde er ei utfordring sumarstid. Det har difor vore eit ynskje frå beitebrukarar å kunne stengje den. Det skal derfor etablerast eit stengsel på skibrua ved Oleåni, slik at beitedyr ikkje får kryssa den.

## 6. Forbetring av grinder på heimrastgjerde Beitostølen

Det er eit stadig problem at grindene på heimrastgjerdet på Beitostølen blir ståande opne i beitesesongen, grunna at dei som går gjennom ikkje stenger dei. Derfor er det ynskjeleg frå dei som har beitedyr i området at det grindene oppgraderast med ei låsemekanisme som gjer at dei går automatisk i lås (smekklås).

## 7. Beiterydding

Det er utført ryddetiltak i stølsområda for å auke beitekvaliteten (mengd og kvalitet) i sentrale beiteområde. For å styre beitinga meir, kan gamle stølsvollar og slåttemarkar ryddast. Dette vil og vere viktige tiltak i høve til kulturlandskapsskjøtsel, og kan hindre attgroing. For å hindre vandring hjå mjølkekyr, kan det vere ein fordel å rydde areal nærast mogleg stølane. Sannsynlegvis ligg stølane der jordtilhøva er dei beste, slik at dette naturleg blir gode lokalitetar for produksjon.

Attgroing i utmarka er eit aukande problem, og for å tilgjengeleggjera meir areal i utmarka, er beiterydding i form av krattknusing og vedhogst gode tiltak for å opne oppatt areal som er attgrodd. Bruk av geit/hest som landskapspleiar kan også vere gode tiltak for å beite ned kratt.

I denne planperioden er det Hedalsstølane som blir prioritert i høve til bistand frå kommunen. I gjeldande omsynssone for landbruk legg kommunen fram desse områdene som potensielle for beitefremjande tiltak:

- Område ovafor fellesbeite (figur 8).
- Område ovafor Stølslie (figur 9).
- Rydding nedanfor Hedalsstølane (figur 10).
- Rydde drivveg mellom sperregjerde og gjerde til 6/2 (figur 11).